

悦尔 研究

Yuer Research

2024

网站: www.yuerpf.org.cn

邮箱: yuer@yuerpf.org.cn

电话: 0755-86960980

广州·深圳·北京·上海·宁波·杭州·武汉



扫码了解更多



引言

Introduction

“悦尔研究” (Yuer Research)

一项为个人、企业、慈善组织提供的专业咨询与赋能服务。

目 标： 推动公益创新，助力商业向善

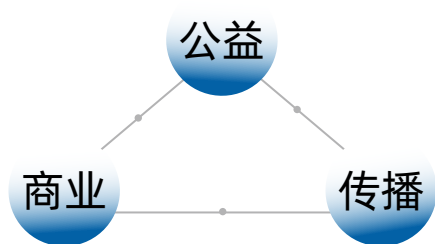
价值观： 专业、创新、高效、协同

01 关于我们

About Us



广州悦尔公益基金会（以下简称“悦尔公益”）是一家由5位中欧国际工商学院EMBA同学校友共同发起，以资助、支持人道主义援助、公益传播与慈善文化交流研究，资助、支持开展乡村振兴、救灾、助学、助医、济困、恤病等社会创新项目为主要业务范围的5A非公募基金会。



悦尔公益致力于做商业向善的倡导者与链接者，通过“公益×商业×传播”的专业能力与跨界协同，努力让社会变得更美好。

02 业务板块

Contents

包括“慈善咨询服务”“慈善赋能服务”两类。

1 慈善咨询服务

通过规划战略布局、制定行动方案、评估过程与成效等，提供慈善建议与协助。

| 服务对象 | 服务内容 | 服务客户 |
|-------|---------|----------------|
| 慈善组织 | 规划战略布局 | 中华慈善总会、南山区慈善会等 |
| 公司企业 | 制定行动方案 | 富士康、腾讯等 |
| 高净值人士 | 评估过程与成效 | / |

服务案例



2 慈善赋能服务

通过主题培训、讲座、座谈会、论证会、复盘会、私董会及实践基地等，提供学习机会与交流平台。

开展主题讲座、培训



组织座谈会、论证会



开展项目复盘会



共建高校实践基地



5大品牌栏目：悦研究、悦干货、悦学堂、悦尔会客厅、《公益》集刊。

1 悦研究

研究团队深根“慈善捐赠”与“公益管理”两大方向，形成“悦尔公益捐赠服务研究”与“悦尔公益项目评估研究”两大研究体系。

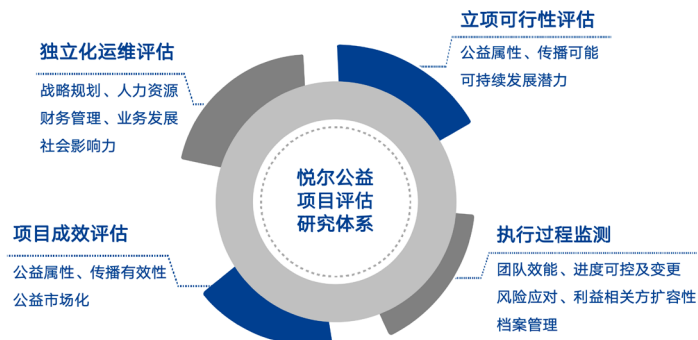
悦尔公益捐赠服务研究

聚焦慈善捐赠全流程，开展需求分析、制度建设、跨界协作、权益服务等研究，搭建悦尔公益捐赠服务研究体系。



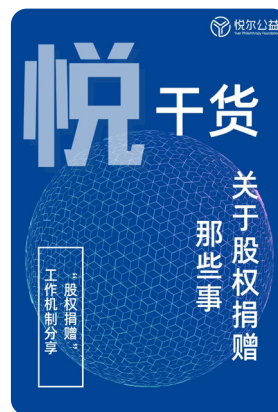
悦尔公益项目评估研究

聚焦公益项目全流程，开展可行性论证、过程监测、成效评估、独立化运维等研究，形成悦尔公益项目评估研究体系。



2 悦干货

“悦干货”是悦尔公益推出的知识科普栏目，旨在携手不同领域的专业力量，共同探索科学、高效的公益方法，将观察和研究成果进行分享，助力行业发展及社会创新。



“悦学堂”是悦尔公益推出的课程培训栏目，聚焦公益慈善与社会创新领域的前沿、跨界议题，以讲座、工作坊、研讨会等形式培育兼具跨界专业素养的现代慈善创新人才。

悦学堂



“悦尔会客厅”是悦尔公益推出的专家对话栏目，聚焦公益慈善及社会创新领域的热点议题，与相关专家学者、从业人员开展圆桌讨论交流，推动跨领域、跨行业思想碰撞，为问题破局或前沿创新提供重要启发。

悦尔会客厅

悦尔研究
Yue Research
专家对话栏目

悦尔公益基金会
Yue Philanthropy Foundation

“悦尔会客厅”公益圆桌系列

社会组织贷款中的情、理、法

开播时间：
01/12
19:30-20:30

主持人：吕宗慰
悦尔公益基金会创始人、副理事长兼秘书长
中国公益之星获得者CNAA

特邀嘉宾：金锦晖
北京大学法学院副教授、博士生导师
北京大学非营利组织法研究中心主任

本期议题：
“疫情”是社会组织贷款的真正原因吗？
被银行拒贷后，社会组织如何“获贷”？
“以个人贷款”给社会组织有哪些风险？
如何能打破“公益与金融”之间的隔阂？

【扫码预约直播】

《公益》集刊由中国社会学会公益慈善研究专委会与广州悦尔公益基金会于2023年12月联合发起，是国内第一本行动研究学术集刊。

集刊旨在开拓公益慈善研究创新方向，打造一本关注理论与实践的典型问题、探索行动的学术洞见、沉淀经典案例与实践样本、推动社会可持续发展的公益慈善学术期刊。集刊为半年刊，每期聚焦一个主题，设置学术专题、行动民族志、口述史、田野调查、笔谈及书评等栏目。

《公益》

Journal of Philanthropic Studies

公益建设社会

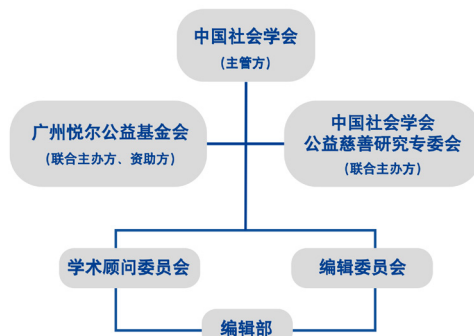


做一本有影响力的行动研究杂志 | 助力中国公益慈善的现代化发展

联合揭牌



组织架构



投稿须知

- 本刊的征集范围为与公益慈善研究相关稿件，包括学术论文、调查报告和研究述评等形式，暂不接收国内外已公开发表的文章(含电子网络版)，严禁一稿多投。
- 来稿选题应符合辑刊当期主题，每篇来稿只可投递一个栏目，字数在10000-20000字为宜。
- 投寄本刊的稿件文责一律自负，凡采用他人成说务必加注说明。来稿格式请严格参照《公益》投稿指南（可扫描下方二维码下载）。
- 本刊取舍稿件惟以学术为标尺，并实行匿名评审稿件制度及三审定稿制；
- 本刊稿件一经发表，版权及著作使用权即归《公益》集刊编辑部所有；
- 本刊刊登的所有稿件均加入期刊数字化网络系统，若无此意愿，请来稿时注明，否则视为默许，网络版权及著作使用权归编辑部所有。
- 更多说明请参见《公益》投稿指南。



扫描二维码下载
《公益》投稿指南

“悦尔智库”是悦尔公益发起组建的社会智库，由不同行业的高校学者、企业高管、资深人士等担任首席专家顾问，致力于推动行业发展与社会创新，目前已形成“《公益》集刊学术顾问委员会”、“悦尔公益专家委员会”两个自组织。

1 《公益》集刊学术顾问委员会

组建于2024年1月，目前已有7位行业知名人士加入并担任“学术顾问”。



陈越光

· 杭州西湖教育基金会
· 理事长



马蔚华

· 联合国开发计划署
· 可持续发展影响力指导委员会
· 委员



沈原

· 清华大学社会学系
· 教授



王名

· 清华大学公益慈善研究院
· 院长



项兵

· 长江商学院
· 创院院长



徐永光

· 南都公益基金会
· 名誉理事长



杨团

· 中国社会科学院
· 社会学研究所
· 教授

* 按姓氏拼音首字母顺序排列

2 悦尔公益专家委员会

成立于2022年9月，目前已有31位来自不同行业的专家学者、从业人员担任“首席专家”。



邓科

- 智谷趋势
- 创始人兼CEO



高华俊

- 北京师范大学
- 中国公益研究院
- 院长



傅昌波

- 北京师范大学社会学院
- 教授



郝南

- 卓明灾害信息服务中心
- 创始人



何进

- 中国资助者圆桌论坛
- 理事长



黄浩明

- 海南亚洲公益研究院
- 执行院长



贾西津

- 清华大学
- 副教授



金锦萍

- 北京大学
- 非营利组织法研究中心
- 主任



匡冀南

- 深圳国际公益学院
- 教授



李弘

- 深圳壹基金公益基金会
- 秘书长



李建峰

- 中国健康管理协会
- 老年分会
- 副秘书长



李小云

- 中国农业大学
- 讲席教授



李哲

- 浙江马云公益基金会
- 项目总监



刘钦

- 深圳市慧教科技有限公司
- 创始人



刘文华

- 北京善泽君咨询有限公司
- 研究总监



马剑银

- 北京师范大学法学院
- 副教授



戚学森

- 中国社会福利基金会
- 理事长



芮萌

- 中欧国际工商学院
- 教授



史耀疆

- 陕西师范大学
- 教育实验经济研究所
- 所长



唐昊

- 华南师范大学
- 教授



王克勤

- 北京大爱清尘公益基金会
- 创始人、理事长



王文

- 灵山慈善基金会
- 理事长



王宏亮

- 北京大智云社会工作发展中心
- 副理事长



文钊

- 经济观察报社
- 执行总编辑



夏璇

- 社创星社会企业发展促进中心
- 主任



徐家良

- 上海交通大学
- 特聘教授



徐永光

- 南都公益基金会
- 名誉理事长



张唯

- 上海玛娜数据科技发展基金会
- 理事长



周国银

- 国际电子工业联接协会
- IPC-1401CSR管理体系标准技术组
- 主席



周如南

- 中山大学
- 副教授



朱健刚

- 南开大学
- 教授

* 按姓氏拼音首字母顺序排列

山海同心 梦想同行

2023 悦尔之 谢晚宴 · 深圳

1. 成为“研究伙伴”

欢迎关注现代慈善、创新公益、商业向善等议题的个人、慈善组织、企业与悦尔研究一起开展公益慈善与社会创新的探索和研究。

2. 成为“捐赠人”

欢迎关心公益慈善发展的个人、慈善组织、企业成为我们的捐赠人，助力悦尔研究成为社会创新的推动者与引领者。